

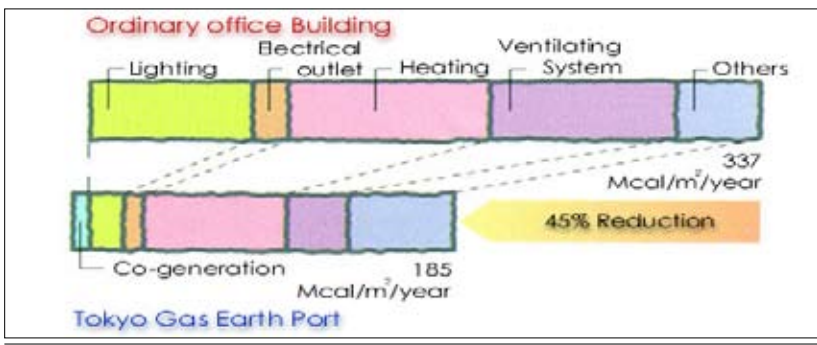
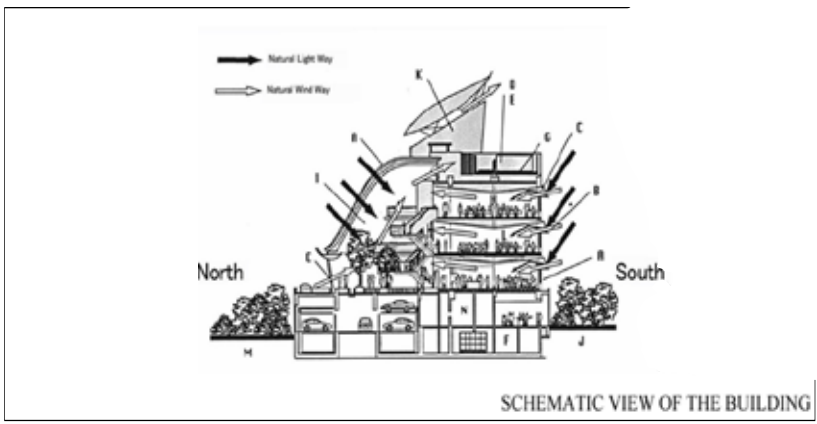
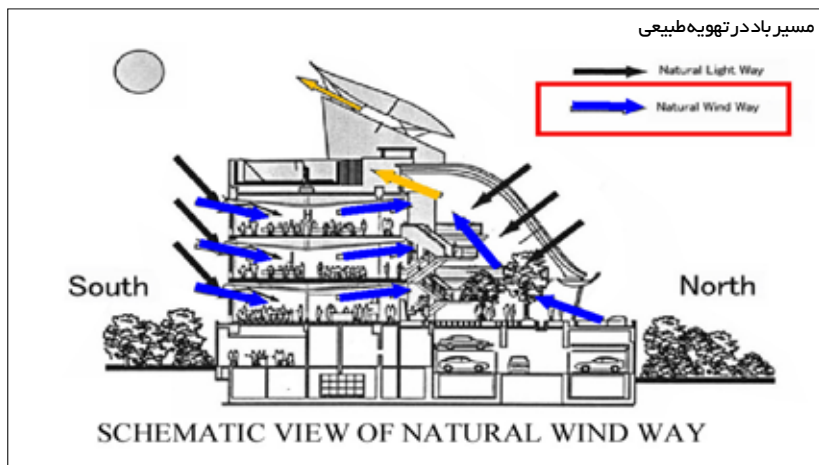
ساختمان است که به همراه سنسورهایی که در نقاط استراتژیک ساختمان مستقر شدند، می تواند به صورت اتوماتیک پنجره ها را باز و بسته نماید تا برای کاربران کیفیت هوای مطبوعی را ایجاد نماید.

حالا سوال اصلی آن است که استراتژی های به کاررفته در این پروژه در نهایت چقدر به کاهش مصرف انرژی در این ساختمان منجر شده است؟ برای سنجش اینکه آیا این ساختمان به استانداردهای محیطی دست یافته است یا خیر، اندازه گیری هایی پس از اتمام ساختمان در دوره ای طولانی صورت گرفت؛ نتایج حاصله نشان داد که ساختمان تا حد زیادی به اهداف مورد نظر خود رسیده است.

تحقیقی که در مورد انرژی مصرفی بین آوریل ۱۹۹۶ تا مارس ۱۹۹۷ صورت گرفت، نشان داد که مصرف انرژی در مقایسه با ساختمانهای اداری معمولی ۴۵ درصد کاهش یافته است. اما به طور خاص نیز می توان گفت که طراحی این پروژه سبب کاهش مصرف انرژی در زمینه تهویه و روشنایی تا حدود ۳۵ درصد کمتر از استاندارد معمول ساختمانهای اداری در ژاپن شده است.

(H) فضای اداری بی ستون
(I) آتریوم (هسته اکولوژی)
(J) منفذ آب باران
(K) برج تهویه
(L) سقف باز تاب دهنده نور
(M) بتن باز یافتی
(N) تصفیه کننده فضولات بیولوژیکی

به طور خلاصه می توان نکات خاص طراحی این ساختمان را در سه حوزه جمع بندی نمود:
 ۱- این ساختمان دارای یک هسته اکولوژیکی «Ecological core» است که به کمک پله ها و جعبه های بالابر امکان تهویه طبیعی را برقرار می سازد.
 ۲- روش تهویه هایبیرید (ترکیبی از تهویه مطبوع مکانیکی به همراه تهویه طبیعی) سبب می شود تا ساختمان در شرایط متغیر بیرونی نیز شرایط ایده آلی را در داخل فراهم سازد؛ به گونه ای که با محیط زیست خود رفتار دوستانه ای دارد و در طولانی مدت به کاهش مصرف انرژی می انجامد.
 ۳- سیستم «BEMS Management System» Building Energy & Environment یک سیستم هوشمند برای مدیریت انرژی در



منابع:
 1- Baird George. (2001) Architectural Expression of Environmental Control Systems, London & New York, SPON press (p.153-163)
 2 - Case Study by HKU Arch, Tokyo Gas Earth Port _Gas index, online. Available HTTP at: <http://www.arch.hku.hk/~cmhui/japan/tokyo%20gas/gas-index.html> (November2005)
 3- Hybrid Ventilation Centre Aalborg University: Tokyo Gas Earth Port Online. Available HTTP at: <http://www.hybrid-ventilation.dk/> (December2005)
 4- Kato, Sh & Chikamoto, T (2002) Pilot study report: (Tokyo Gas Earth Port) IEA EBC Annex 35: HybVent (p. 1-26) in PDF-format, available PDF at: http://hybvent.civil.auc.dk/pilot_study_buildings/Case_studies_pdf/CS8%20TokyoGEP.pdf (November2005)
 5- Ray-Jones, A. (2000) Sustainable Architecture in Japan – the Green Building of Nikken Sekkei, London, Wiley-Academy (p.98-109)
 6- Sekkei, Nikken. New Idea/Technology Adopted for Tokyo Gas Port Online. Available HTTP at: <http://www.nikken.co.jp/hikari/11e.html> (November2005)

فروش و توزیع مصالح ساختمانی
شرکت فرا تکنیک پرنیان
درسراسر کشور

انواع سنگ: نما، کف، وپله
انواع آجر: نما و لفتون
کف پوشهای بتونی
انواع موزانیک
انواع سفال
پلاستافوم

نمایندگی فروش درب های انومالیک ۷2 اپنالپا
نمایندگی فروش آپفون های نوسو پری سوزوکی

قزوین: ابتدای خیابان نواب شمالی، بین رسال ۱۰۱ و کوچه گودرزوند ۹۹، پلاک ۲۸۸ آقای شیخ نو ۳۳۵۹۳۴۴-۰۲۸۹